

広報 みつえ

Public Relations
MITSUE

令和4年5月1日発行

2022

5

No.401

CONTENTS

- | | | | |
|-----------|-----------|---------------|---------------|
| P1 | 丸山公園の桜 | P6~7 | 保健・福祉センター情報 他 |
| P2 | 新規採用職員の紹介 | P8 | 図書館だより |
| P3 | 地域おこし協力隊 | P9~P10 | お知らせ |
| P4 | 議会だより 他 | P11 | 姫石の湯だより |
| P5 | 地域福祉計画 | P12 | みつえニュース |

令和4年度 新規採用職員のご紹介

4月1日付けで新たに御杖村役場の職員となった3名をご紹介します。

皆さん、どうぞ宜しくお願いいたします。

(原文掲載)



梅森 直人

所属課 産業建設課

出身地 和歌山県
紀の川市

自己紹介

産業建設課に配属されました梅森直人です。前職ではごみ処理施設の施工管理、設計をしていました。趣味の登山で三峰山に来た時、御杖村の魅力に触れ、私も村に関わる仕事がしたいと思うようになりました。

今後の抱負

早く仕事を覚え、村民の方が住みやすい村づくりのために誠心誠意頑張りますのでよろしくお願いたします。



久保田 嵐

所属課 総務課

出身地 京都府相楽郡
精華町

自己紹介

総務課に配属となりました久保田嵐です。趣味はドライブ、旅行することです。御杖村の魅力を広めたいと思い職員になりました。

今後の抱負

村民の方が住みやすい村づくりに貢献できるように精一杯頑張りますのでよろしくお願いたします。



田合 綾

所属課 住民生活課

出身地 奈良県曾爾村

自己紹介

住民生活課に配属となりました田合綾です。趣味は映画鑑賞、相撲観戦です。好きな力士は若隆景(わかたかかげ)です。

今後の抱負

前職でも村内の方々にお世話になっておりましたので、引き続きよろしくお願いたします。

善意銀行だより

令和3年10月から令和4年3月までの間に、御杖村善意銀行へ次の方々から金銭の預託がありました。(敬称略)

神末 三浪 知子、三峯山 不動堂 大和葛籠講、竹村 勝、
菊山 千津子、廣尾 輝久、池側 善紀、西俣 久幸

菅野 田中 政文

村外 鈴木 克典、鈴木 仁士

*預託下さいました皆様のご厚意に感謝いたしますと共に、紙上をもって厚くお礼申し上げます。



御杖村地域おこし協力隊に**新たな隊員**が加入しました!

現在、御杖村で活動している3名の地域おこし協力隊員に加えて、新たに2名の協力隊が加入しました。皆様温かい応援をよろしくお願いいたします。



かがわ としきよ
加川 敏清

住居

桃俣

活動

農業(令和4年4月1日~)

御杖村の基幹産業である農業(ほうれん草)に取り組みます。

自然豊かな場所で農業に携わりたいと思い、この御杖村へ来させていただきました。自然を守り共存しながら伝統行事や新規行事などにも積極的に参加し、地域の方々と協力し、この御杖村を盛り上げて新規就農を目指して頑張りたいと考えております。前職は大阪で長年高校教諭として数学を教えていましたので、何かお困りでしたら気軽にお声掛け下さい。宜しくお願い致します。



きたおか まみ
北岡 万実

住居

神末

活動

教育(令和4年4月1日~)

小学生・中学生・保育園児向けの村営塾(英語塾)の講師として英語教育の充実に取り組みます。

はじめまして。北岡万実と申します。

これから御杖村の子供達と一緒に楽しく英語を学んでいきたいと思っております。分からないこと、気になることがあればいつでもお気軽にご相談いただければと思います。よろしくお願いいたします。

より充実した
学びを!!

御杖村グローバル人材育成塾・ 保育所英会話教室



御杖村では子どもたちの限らない可能性を広げ、世界的な競争と共生が進む現代社会において、国際社会で活躍する人材の育成を図ることを目的に、民間の英語塾「ECCジュニア」と業務連携を結び「御杖村グローバル人材育成塾」を開講し3年が経過しました。

3年前に地域おこし協力隊として着任し、運営を軌道に乗せていただいた錦先生は、協力隊としての任命期間を終了し、今後は講師の指導などスポット的な関わりを継続していただく予定です。

後任として4月から新しい講師に、地域おこし協力隊員としては北岡先生が着任し、また保育所での英会話教室は臨時講師として、北角先生が加わるなど熱心な指導が行われています。

子どもたちの個々の英語能力をさらに伸ばし、先生たちとのコミュニケーションを通じて自身の力を実感して欲しいと考えています。

途中でも入塾が可能ですので、詳しくはむらづくり振興課へお問い合わせください。

議会だより

第141号



全員協議会

〈3月24日〉

全員協議会を吉田議長の招集により3月24日に開催しました。

むらづくり振興課よりプレミアム商品券の令和3年度実績及びふるさとCM大賞「NARA」について、保健福祉課より御杖村地域福祉計画・地域福祉活動計画についての説明がありました。また、総務課より人事異動（4月1日付け）について報告がありました。

議員からは、昨年度実施設計を行った「姫石の湯」に設置する薪ボイラー整備事業や旧御杖小学校跡地活用に対する迅速な対応など、令和4年度における予算の執行について質問を行いました。また、今後益々空き家等の影響により周辺地域に諸問題が懸念されることから、空き家等の適正管理に関する条例について質問を行いました。

活動報告

- 3月23日 社会福祉協議会理事会(吉田・木村)
- 3月24日 全員協議会(全議員)
- 3月28日 正副議長打合せ(吉田・松岡)
- 3月29日 桜井宇陀広域連合議会定例会(葛城)
- 4月 5日 正副議長打合せ(吉田・松岡)
- 4月 6日 三村議会正副議長会定期総会(吉田・松岡)
宇陀郡議会議長・副議長会定期総会(吉田・松岡)
御杖村老人クラブ連合会総会(松岡)
- 4月11日 宇陀郡民集会(吉田・松岡)
- 4月12日 正副議長打合せ(吉田・松岡)
- 4月18日 御杖駐在所開所式(吉田)
- 4月19日 正副議長打合せ(吉田・松岡)
- 4月20日 例月出納検査(木村)



祝100歳！
上辻キミ子さん！

3月29日に大字桃俣の上辻キミ子さんが100歳になられ、長寿を祝い伊藤村長から長寿者賞が交付されました。
これからも長生きされますよう、心よりお祈りいたします。

御杖村身体障害者福祉協議会会員募集

身体障害者手帳をお持ちの方大歓迎！

■活動は？

会員相互の親睦を高め、みんなで協力し合いながら福祉の発展に寄与することを目的とした団体です。社会見学や新年会への参加など楽しめる行事があります。

■お金はかかりますか？

年会費は1,000円です。(行事によって自己負担金が別途必要です)

■入会するには？

御杖村社会福祉協議会(☎0745-95-2522)に問い合わせ下さい。



多くの方々の加入を、
お待ちしております。

第二次 御杖村地域福祉計画

令和4年度～令和8年度

概要版

地域福祉計画・地域福祉活動計画について

私たちの住むむらでは、少子高齢化による地域のつながりの希薄化、認知症の高齢者や子育てへの不安がある人などさまざまな地域課題が浮き彫りとなっています。福祉においては、高齢者福祉、障がい者福祉、児童福祉など対象者ごとに着目した福祉サービスがあります。一方、「地域福祉」では、私たちが住んでいる「地域」という場所に着目し、多様化している地域課題に対して、「助けあい」「支えあい」といった仕組みでサポートしていくことが重要となります。



このように「地域福祉」とは、すべての村民が安心して、生活が送れるよう、村民・地域・社会福祉協議会・行政がそれぞれの役割を果たしながら、お互いに力を合わせて課題解決に取り組むことをいいます。

本計画では、御杖村における現状や地域福祉をめぐる課題を計画の内容に反映させ、4つの基本目標とそれに伴う施策を設定し、それぞれの施策の内容において「村や社会福祉協議会が取り組むこと」や「住民に期待されること」を記載しています。

基本理念と基本目標

基本理念

たくさん
みんな
の
幸せ
が
憩
う
む
ら
み
つ
え
支
え
あ
い
助
け
あ
い
笑
い
あ
う
く

地域福祉の課題	基本目標	施策の内容
真剣さ、楽しさ、人間味(優しさ)で地域力を高める お互いの違いを認め合い、助けあえる近所付きあいを!	(1)支えあいの地域をつくる	1) 地域における見守り体制の推進 地域における見守り体制と防犯体制の推進 「絆の会」の充実と推進 2) サロン活動や生活支援活動の推進 いつでも気軽に立ち寄れる「居場所」づくり
	(2)災害に備えた地域をつくる	1) 災害に強い地域づくり 支えあいによる地域の防災力の向上 2) 感染症に強い地域づくり 感染症対策と地域福祉の共存
公的な地域活動の改革と住民主体の活動を応援する意識の醸成!	(3)だれもが活躍できる地域をつくる	1) 地域福祉の担い手づくり 地域福祉担い手の人材発掘、育成 2) ボランティア活動の推進 ボランティアの活動拠点づくり、財源の確保
現状の強みを活かし、弱みを解決する取り組みが必要!	(4)みんなの暮らしを支える地域をつくる	1) 地域共生社会の構築 重層的、包括的かつ個別的な支援 地域丸ごとのつながりの強化 2) 生活困窮者への自立支援 包括的な支援体制、就労支援 3) 権利擁護の充実 成年後見人の利用の促進 虐待対応体制の充実 4) 暮らしやすい基盤整備の充実 バリアフリー化、適切な住居環境の整備 5) 限界集落における生活支援 充実したサービスの提供

計画の推進にあたって

「地域福祉」は、すべての村民に必要なものであり、一人ひとりの幸福をつくっていくものであるという認識のもと、さまざまな活動の中で機会あるごとに地域福祉の重要性や地域における支えあいや助けあいの必要性など、計画内容の広報・啓発に努めます。

また村民が、地域福祉活動に積極的に取り組むことができるよう、社会福祉協議会や各種関係機関、団体と連携を図りながら、地域福祉を推進します。行政においては、庁内関係各課との連携を図るとともに社会福祉協議会との連携を強化し、総合的に施策が推進されるように努めます。

問 保健福祉課 ☎0745-95-2828 社会福祉協議会 ☎0745-95-2522

行事のお知らせ

項目	開催日および時間	自己負担金	開催場所	申込み	問合せ先
編み物教室	5月 9日(月) 9:00～	無料	保健センター	不要	社会福祉協議会
囲碁・将棋交流会	5月12日(木) 13:00～15:00	無料	保健センター	不要	社会福祉協議会
心配ごと相談	5月11日(水) 13:30～15:30	無料	土屋原公民館	不要	保健福祉課

筋力アップ教室への
自主参加について

感染防止対策に努めながら筋力アップ教室の会場を開放します。指導者はいませんので、ご了承ください。参加を希望される方は**保健福祉課(☎0745-95-2828)**に予約のうえご参加ください。

- 開放日 月・火・水・木・金(祝日を除く)
- 受付時間 9:00～16:00
(都合により開放できない日もあります)
- 利用時間 9:00～17:00(約1時間程度)
- 1回の利用人数 6人まで
- 持ち物 マスク、お茶、タオル、上履き
- 参加費 無料
- 内容 レッドコード®による運動 他



要予約

みつえっこ広場(子育て支援)

- 〈日 時〉5月16日(月) 10:00～11:00
- 〈内 容〉※「散歩を楽しもう!」
↑「広場の部屋で遊ぼう!」
- 〈持ち物〉お茶・タオル・帽子・その他必要と思われるもの
- 〈場 所〉御杖保育所周辺または、みつえっこ広場の部屋
- 〈対 象〉保育所に入所されていない村内在住の小学校就学前のお子さんとその保護者の方
- ◎毎週月・木・金曜日の9:00～12:00までは、支援室・園庭の開放をしていますので、気軽にご利用ください

問 みつえっこ広場(御杖保育所内) ☎0745-95-3138

ヨガ教室

- 〈日 時〉5月25日(水) 18:00～19:00
- 〈テーマ〉「呼吸機能アップヨガ～酸素を全身へ届けよう!!～」
- 〈場 所〉保健センター 2階 大広間
- 〈対 象〉村民の方全般 〈参加費〉無料
- 〈持ち物〉マスク、お茶、タオル
*動きやすい服装でお越しく下さい。
- 〈その他〉かかりつけの病院がある場合は、運動してよいかどうかの判断をいただいでください。参加される方は、食事は2時間前までに済ませておいてください。

要申込
参加無料

問・申 保健福祉課 ☎0745-95-2828
(申込メ切:5月20日)



困った時は……

だいじょうぶ、ひとりで悩まず、まずは、**保健福祉課0745-95-2828「にーはちにーはち」**へご相談ください。



令和4年5月 奈良県医師会が行う健康相談

お気軽にお問い合わせください。

相談の種類	日 時	予約の要否	主催する部会等
目の健康相談	5月10日(火) 14:00～15:00	必要	眼科医会
精神科に関する健康相談	5月27日(金) 15:00～16:00	必要	精神神経部会
内科疾患に関する健康相談	5月30日(月) 14:00～15:00	必要	内科部会

※新型コロナウイルス感染症の影響により中止となる場合がございますので、**必ず事前にお問い合わせください。**

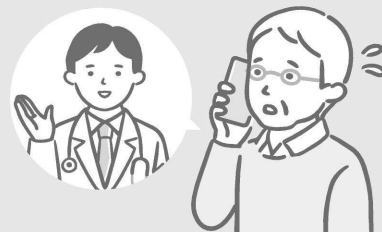
〈場 所〉奈良県医師会館1階 県民健康サービス室(近鉄大和八木駅から北へ徒歩7分)

〈連絡先〉奈良県医師会 TEL.0744-22-8502 FAX.0744-23-7796

新型コロナウイルス感染症 相談窓口

発熱等の風邪症状が生じた場合は、まずは「かかりつけ医等地域で身近な医療機関」に電話相談してください。

- 医療機関への相談を迷う場合には、「新型コロナ・発熱患者受診相談窓口(旧:帰国者・接触者相談センター)」
☎0742-27-1132 (24時間対応)に相談してください。
- 一般的な相談……「奈良県庁」 ☎0742-27-8561 (平日 8:30~17:15 土日祝 10:00~16:00)
「役場保健福祉課」 ☎0745-95-2828 (平日 8:30~17:15)
- 副反応の相談……「奈良県新型コロナワクチン副反応コールセンター」
☎0120-919-003 (24時間対応)
- 「無症状であるが、感染に不安がある方」の検査方法の相談
……「役場保健福祉課」 ☎0745-95-2828 (平日)
「御杖村役場」 ☎0745-95-2001 (土日祝)



新型コロナワクチンを接種後に、御杖村に転入された方へ

他市町村民の時に1,2回目の新型コロナワクチンを接種した後に御杖村に転入された場合、御杖村はその方の接種情報を把握していません。よって、今後追加接種を希望される場合は、保健福祉課に接種済証等、接種記録がわかる書類をご提示ください。



山火事予防運動 4月23日(土)から5月15日(日)まで



山火事を防ぐあなたの心がけ

「令和4年山火事予防全国統一標語」



この運動は全国的に山林等の火災が多発し、火入れや入山者の増加等が見込まれることから、室生赤目青山国定公園をはじめとする貴重な山林を火災から保護し、山林関係者及び管内住民等に対して火災予防思想のより一層の普及を図ることを目的として活動します。



「令和4年山火事予防ポスター」

重点項目

- ① たき火等の防火指導および条例届出の徹底
- ② 林野周辺住民、入山者などへの火災予防広報活動
- ③ 車両による防火パトロールの実施

お願い

火災とまぎらわしい煙または火災を発するおそれのある行為を実施する場合は宇陀消防署 東分署へ届出を行って下さい。

問 奈良県広域消防組合 宇陀消防署 予防課

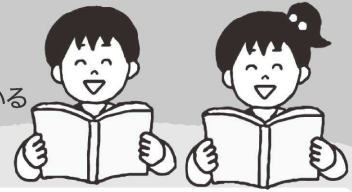
☎0745-82-3199



児童からのおすすめの一冊

御杖小学校

今月の「おすすめの一冊」は、御杖小学校児童が読書活動の一環として取り組んでいる「おすすめの本」の紹介文を掲載させていただきます。



おすすめ本
しょうかい

おもったことおこがたつて
へんです。



11匹きのねことあほうどり

●作/馬場のぼる



おすすめ本
しょうかい

おもったことどうんっは
よくれるのでわり
たくないです。



11匹きのねことどろんこ

●作/馬場のぼる



おすすめ本
しょうかい

おもったことおもしろいおバ
んとくたねとおもいました。
わたしはこんかあべ
とったべたくありま
せん。



アッチとボンとドララちゃん

●作/角野 栄子
●絵/佐々木 洋子

おすすめ本
しょうかい

この本をえらんだ理由
はおもしろいからだ。
どこがおもしろいかと言
う、いろんな星にいろんな
うのある生き物がいるところ
僕が守りたいと星にいたま
物は、体がやわらかいんで
ずんせかと言った体操ま
室でじょうなんをうるときに
どです。みんさんなりた
をまつてみてくたさい。



みえるとかみえないとか

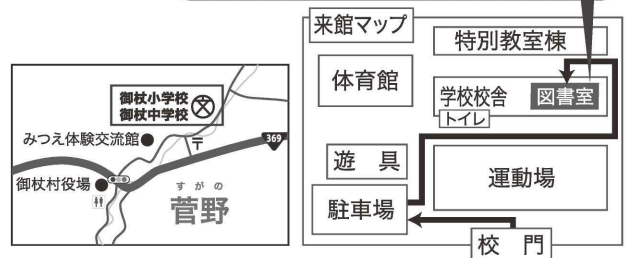
●作/ヨシタケシンスケ

(原文掲載)

御杖小・中学校開放図書館利用案内

正面玄関ではなく、校舎と特別教室棟の
渡り廊下からご来館ください。

- 場所 御杖小・中学校図書室(1階)
- 開放日時 毎週土曜日 13:00~17:00まで
- 貸出冊数(期間) 1人5冊まで(4週間以内)
小学校・中学校の蔵書も借りることができます。
- リクエスト 読みたい本が書架に見あたらないときは、
予約リクエストカードに記入してください。



教職員の人事異動



御杖小学校

退職 音村 泰弘
 廣口 悦子
 須山 浩司

離任 淵上 真 (榛原東小へ)
 松生 輝子 (榛原小へ)

着任 梶野 修次郎 (やまぞえ小より) 古川 ひとみ (朱雀小より)
 竹内 玄樹 (浮孔小より) 田窪 聖叶 (講師)
 奥田 奈緒 (新採) 村田 尚斗 (講師)
 福西 穂高 (畝傍東小より)

御杖中学校

退職 桐生 悦実
 大森 明

離任 大富 友貴 (川上中へ)
 平井 明美 (香久山小へ)

着任 打川 明日香 (新採)
 中村 大貴 (新採)



てんいち先生



「人権擁護委員の日」特設相談所の開設

6月1日「人権擁護委員の日」に合わせて特設相談所を開設します。

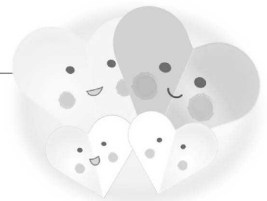
日常生活の中で生じるさまざまな人権問題について、人権擁護委員が相談に応じます。一人で悩まず、お気軽にお越しください。

日時 令和4年6月1日(水) 9:30~12:00

場所 御杖村開発センター 研修室A

問 総務課

☎0745-95-2001



令和4年度 奈良県広域消防組合 消防職員採用募集案内 (前期)

奈良県広域消防組合では、
 令和5年4月1日採用予定の消防職員を募集します。

1.募集区分

大学区分・短大区分・救命士区分

2.募集案内詳細について

令和4年5月中旬ホームページにて掲載予定
 URL: <http://www.naraksk119.jp>

3.問合せ

橿原市慈明寺町149番地の3
 奈良県広域消防組合消防本部人事企画課人事係
 ☎0744-20-1119



奈良県立二階堂養護学校の教育相談並びに体験学習について

奈良県立二階堂養護学校では、障害のある幼児や児童生徒、その保護者に対して、就学や療育・教育についての相談を実施しています。新型コロナウイルス感染拡大防止のため児童生徒の下校後に設定させていただきます。

就学・教育相談(6月以降)

●小学部・中学部・高等部

実施日:月曜日、火曜日、木曜日、金曜日(16:00~17:00)/水曜日(14:00~15:00)

※個別に随時実施します。内容は該当学部の校舎見学と懇談のみになります。

学校見学会

●小学部

実施日:9月20日(火)16:00~17:00(年中幼児の保護者、担任対象)

●中学部

実施日:9月28日(水)14:00~15:00(1~5年生の児童、保護者、担任対象)

●高等部

実施日:11月22日(火)16:00~17:00(中1・2年生の生徒、保護者、担任対象)

※各学部とも、状況によっては延期や中止になる場合があります。

体験学習

●小学部・中学部・高等部

2学期以降に実施予定です。

※詳しい日時等については本校のホームページをご覧ください。随時更新します。

問 奈良県立二階堂養護学校 奈良県天理市庵治町358-1
☎0743-64-3081(窓口 各部主事) FAX:0743-64-2962

明日香養護学校 第1回体験学習・教育相談のご案内

県立明日香養護学校では、肢体不自由を有する幼児児童生徒、病弱教育対象生徒の保護者や担任に対して、本校の教育についての理解と認識を深めていただくために教育相談に応じています。また、体験学習を行います。

第1回体験学習

●対象

- ・肢体不自由を有する年長児、小学6年生、中学3年生とその保護者、担任
- ・病弱教育対象の中学3年生とその保護者、担任

●日時

肢体不自由教育部門

【小学部】

令和4年6月22日(水)13:20~16:00

【中学部】

令和4年6月15日(水)13:20~16:00

【高等部】

令和4年6月29日(水)13:20~16:00

病弱教育部門

【高等部】

令和4年6月29日(水)13:20~16:00

教育相談

●日時

事前にお電話でお申し込みください。相談日はご希望により調整させていただきます。(土・日・祝日は除く)

●内容

- 肢体不自由を有する幼児児童生徒の就学や在宅訪問教育について、及び病弱教育対象の生徒の進学に関する相談について
- 学校生活上の指導・支援について

問・申

奈良県立明日香養護学校 高市郡明日香村川原410
☎0744-54-3380(担当 教育支援部)

- 学校の概要については、本校ホームページをご覧ください。(「明日香養護学校」で検索してください。)
- 体験学習及び相談日につきましては予定ですので、事前にご確認ください。

姫石の湯



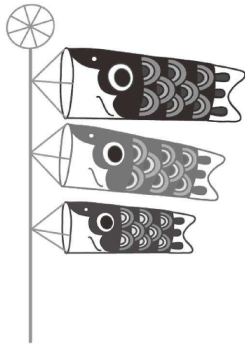
営業時間

11:00~20:00
(19:30受付終了)
☎0745-95-2641

5月5日(木)お子様向け
イベントのお知らせ

◎ご入浴されたお子様に、次回
お使い頂ける「お子様無料券」
をお渡し致します。

村民のお子様は日頃から無
料でご入浴いただいております
が、お得なこの機会に村外在住
のご家族・ご親戚、ご友人の方
にもぜひご紹介いただきご利用
ください。



特別風呂

毎週月曜日は特別風呂の日

毎月大変ご好評をいただいで



1枚:200円(税込)

お買い求めは
「姫石の湯」フロントにて!

毎年4月22日は道の駅の日。
各道の駅では「道の駅カー
ド」を販売しております。

「道の駅カード」販売中!

おります特別
風呂!
今月が何の
湯になるかは
お楽しみに!

お楽しみに!
来てね~



御杖村の
つえみちゃん

特別営業及び振替休日

●特別営業 5月3日(火)

●振替休日 5月6日(金)

毎週火曜日は定休日でございます
ますが、ゴールデンウィーク中は
右記のとおり特別営業と振替休
日とさせていただきます。
なお、街道市場みつえも同様
となります。



みつえ青少年旅行村より
のお知らせ

★御杖村在住の方限定

日帰り利用の予約の電話受
付を行います。予約は前日の
16時までにお願ひします。

★姫石の湯村民カードをお持ち
の方限定

キャンプギア持ち込みサイ
トまたはバーベキューサイ
トを割引価格でご利用いた
だけ
ます。

いずれも詳しくはみつえ青
少年旅行村へお電話でお問
合わせください。

☎0745-95-3088

温泉カレンダー 5月

日	男湯	女湯	姫石の湯
1日	木風呂	石風呂	
2日	石風呂	木風呂	●
3日	木風呂	石風呂	特別営業
4日	石風呂	木風呂	◇
5日	木風呂	石風呂	◎
6日	木風呂	石風呂	振替休日
7日	木風呂	石風呂	
8日	石風呂	木風呂	
9日	木風呂	石風呂	●
10日	木風呂	石風呂	定休日
11日	木風呂	石風呂	◇
12日	石風呂	木風呂	◎【姫石の湯バス】
13日	木風呂	石風呂	
14日	石風呂	木風呂	
15日	木風呂	石風呂	
16日	石風呂	木風呂	●
17日	石風呂	木風呂	定休日
18日	石風呂	木風呂	◇
19日	木風呂	石風呂	◎【姫石の湯バス】
20日	石風呂	木風呂	
21日	木風呂	石風呂	
22日	石風呂	木風呂	
23日	木風呂	石風呂	●
24日	木風呂	石風呂	定休日
25日	木風呂	石風呂	◇
26日	石風呂	木風呂	◎【姫石の湯バス風呂の日】
27日	木風呂	石風呂	
28日	石風呂	木風呂	
29日	木風呂	石風呂	
30日	石風呂	木風呂	●
31日	木風呂	石風呂	定休日

●…特別風呂 ◇…お隣町村感謝デー ◎…シルバーデー

※「姫石の湯バス」については、温泉へお問い合わせください。☎0745-95-2641

NEWS 1

令和4年度御杖村消防団任命式・退団式

去る4月1日(金)、御杖村消防団任命式及び退団式が開催されました。任命式では、本年度より就任されました、小田団長より新幹部と本年度入団する6名の団員に任命書が交付されました。

また、退団式では永年にわたり消防団で活動された10名の退団者に村長より感謝状が授与されました。



新入団員 (敬称略)

- 〈第一分団〉 古谷 暁
- 〈第二分団〉 西窪祐平・西田 椋
- 〈第三分団〉 加川敏清・久保順二・向山達也

退団者 (敬称略)

- 〈神 末〉 菊山健司・古谷匡敏・辻本充宏
岸田隆裕・山家 毅
- 〈菅 野〉 新井章信・篠田知紀
- 〈土屋原〉 盛岡康治・山尾義仙・近藤宗信

令和4年度 消防団幹部 (敬称略)

- 〈団 長〉 小田 勝
- 〈副 団 長〉 竹之内晃治・平田悦久・登隆太郎
- 〈第一分団〉 【分 団 長】 菊山大介
【副分団長】 宗林佳正
- 〈第二分団〉 【分 団 長】 中嶋和範
【副分団長】 青海昌陸
- 〈第三分団〉 【分 団 長】 中嶋 勉
【副分団長】 小峯裕介



NEWS 2

植田正人さん 農林水産大臣表彰受賞

大字桃俣の植田正人さんが、長年にわたる農業委員、農地利用最適化推進委員としての活動とその実績が評価され、令和4年3月1日に農林水産大臣表彰を受賞されました。

3月24日には奈良県庁において伝達式典が執り行われ、奈良県食と農の振興部長から表彰状の伝達と祝辞を受けた植田さんは、今後の活動への抱負を述べられました。

植田さんは、ほうれん草農家として農業に従事されながら、平成17年7月に初めて農業委員に選任され、平成29年7月までの4期12年間にわたって御杖村農業委員会副会長を務められました。

平成29年7月からは大字桃俣を担当する農地利用最適化推進委員の委嘱を受け、新規就農者への農地のあっせん活動や、農業後継者の指導育成、農地所有者や耕作者の相談調整対応を率先して行うなど、農業者の代表としての見識と指導力を地域において存分に発揮されています。植田さんにはこの度の受賞へのお慶びを申し上げますとともに、今後のますますのご活躍を期待申し上げます。



伝達式典にて
左: 乾 奈良県食と農の振興部長
右: 植田さん

農地利用最適化推進委員とは……

農業委員や行政、関係機関と連携し、農業の担い手への農地あっせんや新規参入の促進活動、遊休農地の発生防止や解消につながる活動(これらの活動を「農地等の利用の最適化の推進」といいます)に取り組み委員です。農業委員は議会の同意を得て村長が任命するのに対し、農地利用最適化推進委員は、地域農業に精通し、農地等の利用の最適化の推進に熱意と見識を有する方を農業委員会が委嘱します。

紙面に掲載の行事やイベント等について

新型コロナウイルス感染症の感染拡大防止のため、今後、紙面に掲載の行事やイベント等が中止や延期となる場合があります。事前に、各問合せ先へご確認ください。

