



つえみちゃん

御杖保育所・小学校・中学校合同秋期体育大会



「ザ! 雑巾ダッシュ!! 2016 inみつえ」



10月10日(祝)体育の日、「ザ! 雑巾ダッシュ!! 2016 inみつえ～100m廊下雑巾がけ大会～」が、みつえ体験交流館で開催されました。50mやりレー、100mなど7種目に、県内外より約130人が参加し、観客からは、「頑張れー!」や「あと少し」などの声援があがり、盛り上がりました。



小中学校に御杖産材の学習机セット・教卓を導入しました

教育委員会では、奈良県森林環境税を財源とした「奈良の木学習机開発・普及推進モデル事業」を利用して、御杖村森林組合、奈良県奈良の木ブランド課協力の下、御杖村産材の木の学習机セット・教卓を小中学校へ導入しました。学習机セットは9年間の小中学校生活を通して使用できるよう、成長に合わせて調整できるようにしています。導入後、小中学校の児童生徒を対象に、「木製学習机・椅子のアンケート」を実施し、回収・集計したところ、「以前の机より使いやすい」「さわ心地がいい」「前よりも座りやすい」という感想が多く、特にほとんど全員が「木の香りが好き」と回答してくれました。教育委員会では、今後とも木に対する子ども達の関心度を高めていけるよう、事業を進めていきます。



御杖村教育委員会 ☎0745(95)2004<直通>

# 御杖保育所で人権出前教室を開催

9月28日(水)御杖保育所にて人権出前教室が開催され、宇陀郡・宇陀市・桜井市から9名の人権擁護委員が御杖保育所を訪問しました。

出前教室では音楽に合わせて指遊びをしたり、紙芝居「いたずらコン吉」を見たり、遊びの中から友達を大切にすることを学びました。

最後に、お絵描き帳とクレヨンをプレゼントされ、大きな声で「ありがとう」とお礼を言って、人権擁護委員さんと一緒に記念撮影をし、人権出前教室を終えました。



## てんいち先生



## 善意銀行だより

平成28年4月から平成28年9月までの間に、御杖村善意銀行へ次の方々から金銭の預託がありました。(敬称略)

- 【神末】**  
森本 高生、近處 隆司、今西 洪太郎、峠 清一、中村 光、三浪 美恵子
- 【菅野】**  
青海 康夫
- 【土屋原】**  
芦谷 勝成、栢本 ハマ子
- 【桃俣】**  
中嶋 蝶子
- 【村外】**  
三浪 彰、西前 匡人、今西 寛彰、井上 康之

※預託下さいました皆様のご厚意に感謝いたしますと共に、紙上をもって厚くお礼申し上げます。



## 活動報告

- 7月**
- 6日 桜井宇陀広域連合議会
- 8日 木津川上流砂防事業促進協議会総会
- 13日 正副議長研修
- 15日 例月監査
- 21日 監査委員研修 夏まつり部会会議
- 22日 全員協議会
- 27日 議員人権研修
- 29日 人権を確かめ合う村民の集い
- 30日 部落差別等撤廃と人権確立を目指す奈良県民集会

- 8月**
- 4日 夏まつり部会会議
- 5日 国道368号改修期成同盟会総会
- 10日 三村事務局長会議
- 15日 夏まつり 奈良県戦没者追悼式
- 23日 例月監査 奈良県消防操法大会
- 24日 決算監査
- 15日 奈良県町村議長研修
- 29日 議会運営委員会 全員協議会
- 31日 国保運営協議会

- 9月**
- 8日 定例会
- 11日 桜井市制60周年記念式典
- 13日 予算決算委員会
- 15日 全員協議会
- 16日 例月監査 村老連グランドゴルフ大会
- 21日 定例会続会
- 24日 保育所・小学校・中学校合同運動会
- 26日 山添村正副議長来庁
- 28日 宇陀地域公共交通活性化協議会

# 議会だより 第79号

## 平成27年度 一般・特別会計決算を認定

9月定例会は、去る9月8日に招集され、会期を9月21日までの14日間とし、9月21日に続会議を行い閉会しました。

この14日間には、予算決算委員会や全員協議会も開催され、村長より提案されました17議案と選挙管理委員会補充員の選出について審議しました。今定例会は、平成27年度の各会計の決算認定が主要議案となっており、委員会では村長より各決算に基づき主要施策の成果に関する報告等があり、決算書等を参照しながら慎重に審議された結果、続会議において全ての議案が原案どおり可決・認定されました。

また、固定資産評価審査委員会の委員には渡辺修氏・田嶋喜代一氏の両名が選任同意されました。



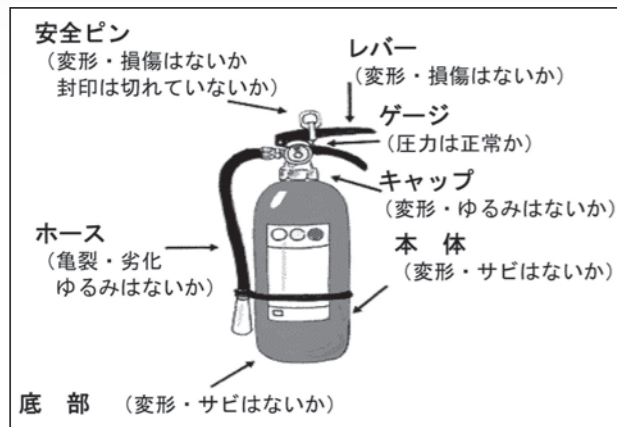
- ◎ 専決処分の承認を求めることについて 《平成28年度御杖村一般会計補正予算(第3号)の議定について》
- ◎ 御杖村定住促進空き家活用住宅の設置及び管理に関する条例の制定について
- ◎ 御杖村名誉村民条例の一部を改正する条例の制定について
- ◎ 御杖村税条例の一部を改正する条例の制定について
- ◎ 御杖村国民健康保険税条例の一部を改正する条例の制定について
- ◎ 平成28年度御杖村一般会計補正予算(第4号)の議定について

### 審議事項は次のとおりです。

- ◎ 平成28年度御杖村国民健康保険特別会計補正予算(第1号)の議定について
- ◎ 平成28年度御杖村介護保険特別会計補正予算(第1号)の議定について
- ◎ 平成27年度御杖村一般会計歳入歳出決算の認定について
- ◎ 平成27年度御杖村国民健康保険特別会計歳入歳出決算の認定について
- ◎ 平成27年度御杖村介護保険特別会計歳入歳出決算の認定について
- ◎ 平成27年度御杖村後期高齢者医療特別会計歳入歳出決算の認定について
- ◎ 御杖村固定資産評価審査特別会委員選任につき同意を求めることについて
- ◎ 御杖村固定資産評価審査委員会の委員選任につき同意を求めることについて
- ◎ 平成27年度御杖村教育委員会の権限に属する事務の管理及び執行の状況に関する点検・評価の報告について
- ◎ 平成28年度御杖村一般会計補正予算(第5号)の議定について
- ◎ 御杖村選挙管理委員会の補充員の選挙について

# 消火器の点検を!!

火を使うことが多くなるこの時期、各ご家庭で消火器の点検をお願いします。



## 住宅用火災警報機

- 誰もが見やすく、使いやすい所に置きましょう。
- 湿気が多い場所や日のある所を避け、転倒しないよう工夫しましょう。

## 日常のチェックポイント

- ・安全ピン・キャップを確認してください。
- ・容器にサビや変形などはありませんか。
- ・ホースに詰まりやひび割れはありませんか。
- ・圧力ゲージのついているものは、圧力を示す針が規定値内(緑色の範囲)にありますか。

## ◎危ない消火器◎

本体がサビていたり、破損していたり、変形していたりすると、異常加圧となり、「爆発」して、死亡事故も起こっています。定期的に消火器を点検し、異常があった場合は、絶対に使用しないで下さい。どんなに危ない消火器でも、安全ピンを抜いて取っ手を握らない限り、爆発はしません。

## ◇有効期限◇

製造年月日を確認してください。一般消火器の耐用年数は10年です。設置状況により異なりますので、10年以内であってもサビやキズ等、異常のあるものは速やかに交換して下さい。

消防団でも、新規購入や不必要な消火器の回収をさせていただきます。

**申し込みは11月30日(水)までに、右記役員へご連絡ください。**

なお、消火器の設置や交換は強制するものではありませんし、ホームセンター等でも購入できます。ただし、訪問販売等には十分注意してください。

## ●消防団の斡旋価格● (消費税別) 単位:円

種別	4型	6型	10型	20型
新規購入	5,000	5,800	4,300	9,500
不要消火器廃棄料	800			

## ●御杖村消防団 役員名簿●

	分団長	副分団長	部長
第1分団	古谷匡敏	岸田隆裕	辻本充宏
第2分団	新井章信	石倉康成	小田 勝
第3分団	仲子雄史	盛岡康治	中嶋 勉

# せともの、ガラス、蛍光灯、乾電池の収集について

## 収集日/11月12日(土)

## 出し方

- ①必ず一人で持てる量にしてください。
- ②乾電池はスーパー等の袋(透明)に入れ、その他は厚めの肥料袋等に入れて別々に出してください。
- ③割れやすい蛍光灯は、新聞紙等の紙に巻いて出してください。
- ④植木鉢類、便器、カン、ビン類は一切出さないでください。
- ⑤排出は、収集日の前日に行ってください。  
(桃俣奥山地区の方は11月9日(水)中に排出してください)



## 注意

- ①せともの、ガラス、蛍光灯、乾電池を一つの袋に混ぜて出さないでください。
- ②家電5品目(テレビ・エアコン・洗濯機・冷蔵庫・パソコン)は購入店、もしくは、役場までお問い合わせください。

御杖村役場 住民生活課 ☎0745(95)2001

## 御杖村消防団、広域消防組合より

# 火災予防に心がけましょう

## ●火災予防の対策

### 住宅用火災警報機

火災警報機等は、火災により発生する煙や熱を自動的に感知し警報ブザーや音声により、いち早く知らせ、避難を促す機器です。

法律により2006年6月から全ての住宅に設置が義務付けられています。

### 設置場所

- ◎就寝に使用する部屋(寝室)に設置します。
- ◎2階に寝室がある場合は階段部分にも設置が必要です。  
※種類は「煙式」と「熱式」の2種類がありますので煙式を設置してください。  
※電池切れと判明した住宅用火災警報機が設置から10年以上経過している場合は、内部の電子部品が劣化しているおそれがあるため、本体の交換をおすすめします。



(天井設置タイプ)

## ●火災が起きたら…

### 1 早く知らせる!

大声で「火事だ!」と叫び隣近所に知らせ、直ちに119番通報しましょう。声が出せない場合は、音の出る物をたたいて隣近所に知らせましょう。



### 2 早く消火する!

火がまだ横に広がっている出火直後なら消火はできます。消火器や水に濡れた布などを利用しましょう。

### 3 早く逃げる!

危険を感じたらすぐに避難しましょう。避難の目安は、住宅火災の場合は天井に火が燃え移った時です。



## ●火災とまぎらわしい煙・火災を発する時は

屋外で次のような火災と紛らわしい煙・火災を発する場合は、事前に役場総務課へ届け出をして下さい。

- ①農業、林業を営むためにやむを得ず廃棄物を焼却する場合
- ②その他著しく煙・炎等ができるような作業等をする場合

### 平成28年度防火ポスター入賞作品

宇陀消防署管内(宇陀市・宇陀郡)の小学4年生を対象に募集しましたところ、8小学校から198点の応募がありました。審査の結果、最優秀賞は榛原西小学校大西ひなたさんが受賞されました。

\*多数のご応募ありがとうございました。

御杖村消防団 ☎0745(95)2001

奈良県広域消防組合 宇陀消防署 予防課 ☎0745(82)3199



### 保健・福祉センター情報【11月】

### 保健、福祉、介護、子育てのコーナー

Sun日	Mon	月	Tue	火	Wed	水	Thu	木	Fri	金	Sat土
			11 / 1 元気にしとる会 (上郷・中野)		2 カラオケ教室		3 文化の日		4 筋力アップ教室 (昼)		5
6 元気にしとる会 敷津(男子)	7 元気にしとる会 (神末中村) あみもの教室	8		9	10 ふれあい喫茶 みつえっ子広場 詩吟教室		11 筋力アップ教室 (昼)		12		
13	14 乳幼児健診	15 元気にしとる会 (大野)	16 元気にしとる会 (西町)(堂前) (峯・水口・畑井)(菅野)	17 ふれあい喫茶	18 筋力アップ教室 (昼) 筋力アップ教室 (夕)		19 元気にしとる会 (土屋原中村)				
20	21 元気にしとる会 (敷津)(東町)	22 元気にしとる会	23	24 ふれあい喫茶 みつえっ子広場	25 筋力アップ教室 (昼) 離乳食教室		26				
27	28	29	29								

#### 筋力アップ教室

☆申込不要・参加無料☆

参加者の自立度等に応じて、教室の内容を決めます。

■日時:11月4日・11日・18日・25日(各金曜日)

ゆったりコース 13:10~14:50

しっかりコース 14:50~16:20

■講師:運動指導士、他

■場所:保健センター ■持ち物:お茶

☎保健福祉課 ☎0745(95)2828

#### 夕方の筋力アップ教室

☆要申込・参加無料☆

自分自身に合ったウォーキングを学びます。

■日時:11月18日(金) 18:00~19:30

■講師:理学療法士 ■場所:保健センター

■持ち物:お茶、タオル、運動しやすい靴・上履き

■申込:11月17日(木)まで

☎保健福祉課 ☎0745(95)2828



#### みつえっ子広場

##### 「親子で楽しく遊ぼう」

■時間:10:00~11:00まで

■日時:11月10日(木)「小麦ねんどで遊ぼう」

11月24日(木)「おはなしでこい」

野の花文庫の藤井幸子先生が来所され、手遊びなどをまじえて、絵本の選び方や読み聞かせをしていただきます。お楽しみにしてください。

■持ち物:お茶(ミルク等)、タオル、帽子、オムツ、着替えなど

◎毎週月・木・金の9:30~15:00は支援室、園庭を開放しています。

◎一時預かり保育も実施しています。

詳しいことは、保育所にお問い合わせください。

■場所:御杖保育所支援室

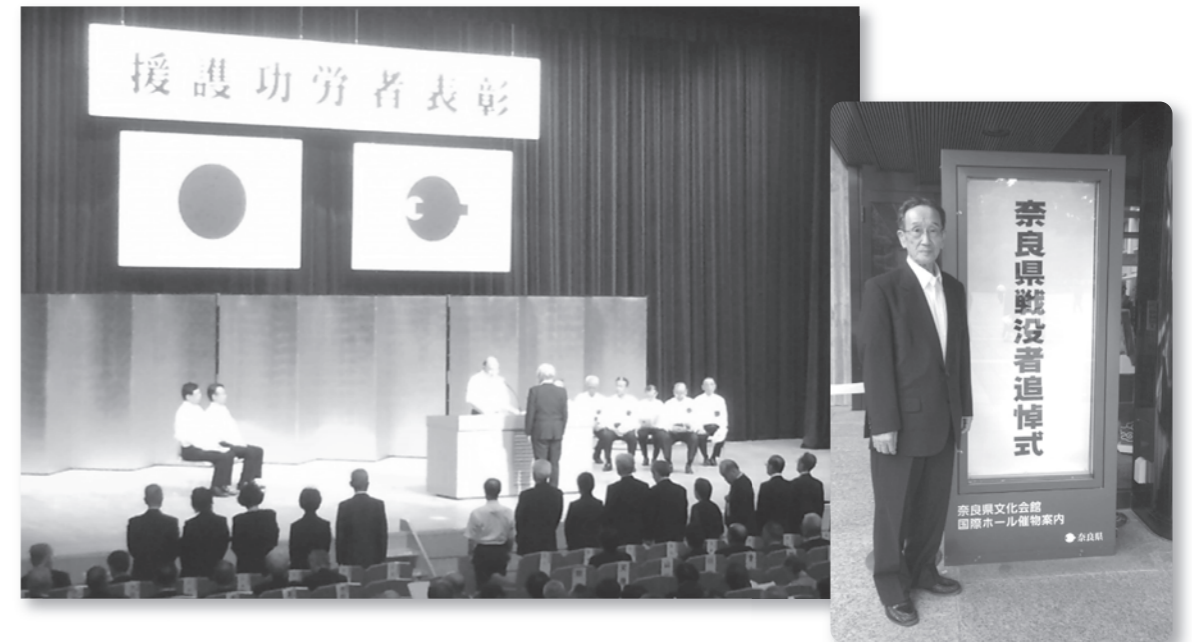
☎御杖保育所 ☎0745(95)3138



## 戦没者遺族援護功労者知事表彰受賞

去る9月7日(水)、奈良県文化会館国際ホールにおいて、奈良県戦没者追悼式が行われ、大字菅野の西川智久さんが援護功労者知事表彰を受賞されました。

援護功労者表彰とは、多年にわたり、戦没者遺族の援護等に関する団体の役員として、戦没者の慰霊顕彰、遺族の援護にたずさわり、その功績が顕著であると認められる方に贈られます。



## 土屋原中村「元気にしとる会」

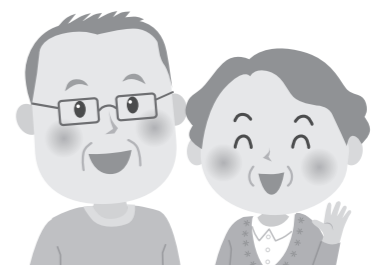
### みんなが集まれば楽しい!

### これからも活動を続けていきたい!

今年の4月より、活動している、土屋原中村元気にしとる会。脳のトレーニングや筋力体操、おしゃべりを中心に和気あいあいと活動しています。

7月には河川清掃に合わせおにぎり作り、9月は頭や身体を使った脳のトレーニングをしました。足で新聞紙を丸めたり、右手と左手で違う動きをして脳の活性化を行いました。悪戦苦闘をしながらも楽しく身体を動かしました。

「出来なくても、楽しく続けていくこと」が大ごとみんな確認し、今後も活動を続けていきたいと思っています。



読者からの  
おすすめの  
1冊

「あの日」

著者 / 小保方晴子

「あの日に戻れるよ」と神様に言われたら、これまでの人生のどの日を選ぶだろうという書き出しで始まっています。研究者として、学生時代、そして理化学研究所にてずっと研究に従事してきた年月……。

本書は小保方さんが小学生時代、難病の友人の病状が進行していく姿を見て、医学、それに貢献する研究者を志したところから、始まります。顕微鏡を覗くたびにドキドキ・ワクワクする気持ちを持ち続け、細胞の不思議

に魅了された日々の中に、あのSTAP細胞作製までこぎつけた長い期間の研究の過程が克明に描かれています。

議事に魅了された日々の中に、あのSTAP細胞作製までこぎつけた長い期間の研究の過程が克明に描かれています。我々がSTAP細胞について、知り得た情報源はマスコミです。最初、小保方さんをヒロイン扱い。「割烹着が似合う美しいリケジョの星」として持ち上げられていたのが、ある瞬間から風向きが変わりました。2年近い沈黙を破って突如として世に問われた小保方さんの手記。あなたなら、どう読みますか？ 本当はどうであつたのか知りたいと同時にSTAP細胞は存在してほしい……。そして人類に役に立ってほしいと、願いつつ読みました。

この本を読んだ人  
ペンネーム「ちびまるこ」



あの日小保方晴子

図書館情報

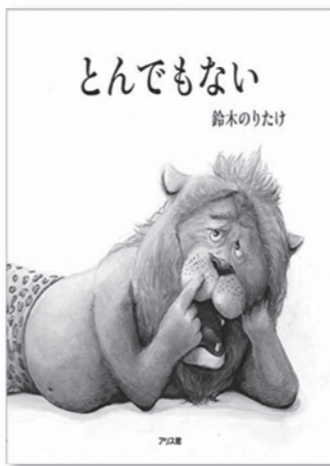
新着図書  
紹介

「とんでもない」

著 / 鈴木のりたけ (大型本)

ぼくってなんのとりえもない、という男の子。すると、「とんでもない」と動物たちが……  
ぼくはさいのよりのようなりつばなかわがうらやましい。でも実はさいはウサギがうらやましく……。

「それぞれの動物たちの悩みとは？」を、ユーモラスに描かれている楽しい絵本です。



とんでもない  
鈴木のりたけ

図書館  
利用案内

場所 / 御杖小学校図書室(小学校正面入り口を開放しています。)

開放日時 / 毎週土曜日 13時~17時

貸出冊数・期間 / 1人5冊まで 4週間以内

予約、リクエスト / 読みたい本が書架に見あたらないときは、予約リクエストカードに記入してください。返本待ち、新規購入、県立情報館から借用などによって、できるだけご希望に添いますので、どしどしお申し込みください。

「佛隆寺彼岸花  
再生プロジェクト」

野生の鹿などによる獣害により、お寺の彼岸花の球根も食い荒らされ、壊滅的な被害を受けました。宇陀市では、「佛隆寺彼岸花再生プロジェクト」として、古来より奈良の風土に培われた彼岸花の球根を広く県民の方々に募り、寄贈を募集いたします。



【球根の受付期間】  
平成28年11月1日から平成29年5月30日まで  
【募集する球根】  
奈良県内に咲く彼岸花の球根(赤い花の咲くもの)  
【送付先及び問い合わせ先】  
〒633-0292 宇陀市榛原下井足17番地の3  
宇陀市役所 農林商工部 商工観光課内  
「佛隆寺彼岸花再生プロジェクト」係  
☎0745(82)2457 平日8時30分~17時15分まで

月曜アサイチ ビデオde面接チェック!

ビデオで自分の面接をチェックできる実践的な面接トレーニングです。ならジョブカフェのキャリアコンサルタントが就職の最重要関門である面接をサポートします。

参加費  
無料

日時: 毎週月曜日10時~11時 (祝・休日は除く)  
場所: ならジョブカフェ (奈良市西木辻町93-6 エルトピア奈良内)  
対象: おおむね35歳未満の方 (40代前半の不安定就労者を含む)  
定員: 各回2名まで (先着順)  
申込み: 毎週土曜日16時までに、電話かFAXで、予約希望日、氏名(ふりがな)、居住地の市町村名、電話番号、年齢、性別を下記までお申し込みください。  
問い合わせ  
ならジョブカフェ  
☎0742(23)5730 FAX0742(23)5757  
http://www.pref.nara.jp/29330.htm

お子さまの教育資金を

「国の教育ローン」(日本政策金融公庫)がサポート!

高校、大学等への入学時・在学中にかかる費用を対象とした公的な融資制度です。

◆融資金額 お子さま1人につき350万円以内

◆金利 年1.90% 固定金利

◆返済期間 15年以内  
※母子家庭の方などは年1.50%(平成28年5月10日現在)

※母子家庭の方などは18年以内

◎詳しくは、HP(国の教育ローン)で検索(または  
教育ローンコールセンター ☎0570-0008656(ナビダイヤル)  
または ☎03(5321)8656までお問い合わせください。



平成29年度 自治医科大学入学者募集について



自治医科大学とは

へき地に住む人々に医療を提供し、健康を守ることを理念として全国の都道府県が共同により昭和47年に設立された大学です。

修学資金貸与制度

入学科及び在学中の授業料等が貸与されます。

貸与金は大学卒業後、奈良県知事が指定する診療所等に医師として勤務し、その期間が貸与を受けた期間の2分の3に達した場合は、その返還が免除されます。

入学を出願する資格のある者

高等学校を卒業した者及び平成28年3月卒業見込みの者、またはこれと同等以上の学力があると認められる者(学校教育法第90条、同法施行規則第150条参照)のうち奈良県内の高等学校等出身者、または本人もしくは保護者の住民票が3年前(平成26年4月1日)以前から引き続き県内にある者。

出願方法など詳細についての問い合わせ先

自治医科大学 学事課 入試広報係  
〒329-0498 栃木県下野市薬師寺3311-1 ☎285(58)7045

入学試験概要

○第1次試験  
学力試験 平成29年1月23日(月) 9:00~14:10

教科	科目	出題範囲
数 学	数学I(全範囲)・数学II(全範囲)・数学III(全範囲)・数学A(全範囲)・数学B(数列・ベクトル)	
	物理	「物理基礎」と「物理」を併せた範囲
理 科 (2科目選択)	化学	「化学基礎」と「化学」を併せた範囲
	生物	「生物基礎」と「生物」を併せた範囲
外国語	コミュニケーション英語I・コミュニケーション英語II・コミュニケーション英語III・英語表現I・英語II	

面接試験 平成29年1月24日(火) 10:10~※前日の学力試験及第者に対して行う。  
試験会場 いずれも ホテルリガレ春日野(奈良市法蓮町757-2)

○第2次試験  
日 時 平成29年2月2日(木) 8:50~17:10  
科 目 小論文及び面接試験  
試験会場 自治医科大学(栃木県下野市薬師寺3311-1)

出願受付

期 間 平成29年1月4日(水)~1月18日(水)17時まで  
方 法 奈良県庁医師・看護師確保対策室あて書留速達郵便または簡易書留速達郵便 ※消印有効期限1月17日(火)

奈良県医療政策部 医師・看護師確保対策室 医師対策係  
〒630-8501 奈良市登大路町30 ☎0742(27)8644

# 温泉 カレンダ 11月

日	男湯	女湯	姫石の湯
1(火)	定休日		
2(水)	石風呂	木風呂	
3(木)	木風呂	石風呂	文化の日、【姫石の湯バス】
4(金)	石風呂	木風呂	
5(土)	木風呂	石風呂	
6(日)	石風呂	木風呂	
7(月)	木風呂	石風呂	
8(火)	定休日		
9(水)	木風呂	石風呂	
10(木)	石風呂	木風呂	【姫石の湯バス】
11(金)	木風呂	石風呂	
12(土)	石風呂	木風呂	
13(日)	木風呂	石風呂	
14(月)	石風呂	木風呂	
15(火)	定休日		
16(水)	石風呂	木風呂	
17(木)	木風呂	石風呂	【姫石の湯バス】
18(金)	石風呂	木風呂	
19(土)	木風呂	石風呂	
20(日)	石風呂	木風呂	
21(月)	木風呂	石風呂	
22(火)	定休日		
23(水)	木風呂	石風呂	勤労感謝の日
24(木)	石風呂	木風呂	【姫石の湯バス】
25(金)	木風呂	石風呂	
26(土)	石風呂	木風呂	「風呂の日」
27(日)	木風呂	石風呂	
28(月)	石風呂	木風呂	
29(火)	定休日		
30(水)	石風呂	木風呂	

# ひめしゆ 姫石の湯



◇「姫石の湯」の入浴券を贈りませんか？

11月16日(水)～12月19日(月)の間、「姫石の湯」入浴券ギフトセットを特別価格で販売いたします。

◎10枚セット  
(通常価格7000円)  
※姫石の湯タオル2枚付き  
5500円

◎5枚セット  
(通常価格3500円)  
※姫石の湯タオル1枚付き  
3000円

## お歳暮



※5枚セットは「姫石の湯」の封筒入り、10枚セットは封筒入りのほか、箱入りもお選びいただけます。

お得なこの機会にぜひお買い求めください。

★毎月26日は「風呂の日」

【特典その1】ポイントカード 2倍押印！

【特典その2】姫石の湯タオルをプレゼント!! ※大人料金の方のみ

皆様のお越しをお待ちしております。  
※土日祝日に関係なく、毎月26日に実施いたします。26日が定休日にあたる場合、その月は実施いたしません。

## 『奈良県中和・吉野生活自立サポートセンター』が相談をお受けしています

生活や仕事のことでお困りの方の自立を支えるための相談支援機関として「奈良県中和・吉野生活自立サポートセンター」が開設されています。「生活に困っている」「将来が不安」「就職活動がうまくいかない」といった困りごと・心配ごとについて、専門の支援員が相談をお受けします。また、必要に応じて一人ひとりの状況に合わせた支援プランを作成し、いろいろな関係機関と連携して、寄り添いながら自立に向けたお手伝いをします。

ご本人はもちろん、ご家族やお知り合いの方からの相談も可能ですので、お気軽にご相談ください。

- 相談窓口: 奈良県中和・吉野生活自立サポートセンター
- 所在地: 〒634-0061 橿原市大久保町320-11 奈良県社会福祉総合センター1F(近鉄畷傍御陵前駅 徒歩3分)  
TEL 0120-85-1225(フリーダイヤル)  
FAX 0744-29-0176  
E-mail: cysupportc@nara-shakyo.jp  
ホームページ http://nara-shakyo.jp/publics/index/141/
- 相談方法: センターへの来所のほか、電話、メール、FAX
- 料 金: 無料
- 開放時間: 9時～17時(土日祝・年末年始除く)



## 民事介入暴力出張相談所が開設されます

公益財団法人奈良県暴力団追放県民センターでは、暴力団による民事介入事案などに関する相談所を下記のとおり開催いたします。相談は無料ですので、是非ご利用ください。



開設日時 11月25日(金)13時～16時までの間

開催場所 奈良県桜井市大字上之庄278番地の1 イオンリテール株式会社イオン桜井店

相談委員 藤井弁護士・奈良県暴力団追放県民センター相談委員等

11月は「労働保険適用促進強化期間」です。

1人でも労働者(パート、アルバイトも含まれます)を雇った場合、事業主は、労働保険(労災保険・雇用保険)に加入する必要があります。労災保険は、労働者が業務上の事由または通勤によって負傷したり、病気に見舞われたり、あるいは不幸にも死亡された場合に被災労働者や遺族の方に必要な給付を行っています。

雇用保険は、失業した場合や雇用の継続が困難となる場合等に対して失業給付・事業主助成などの必要な給付を行っています。

また、加入手続きをとられていない事業主の方は、従業員の方が安心して働けるよう、加入手続きを行ってください。

## おいしいグルメと特産品!!

桜井宇陀地域自慢の特産品が一斉に揃うふるさと物産展を開催します。



日時 11月27日(日)10時～16時

場所 うだ・アニマルパーク

内容 桜井宇陀(桜井市・宇陀市・曾爾村・御杖村)の物産販売

☎ 桜井宇陀広域連合 ☎0744(47)7077



【お問い合わせ】  
労働基準監督署  
公共職業安定所(ハローワーク)  
奈良労働局総務部労働保険徴収室  
☎0742(32)0203

